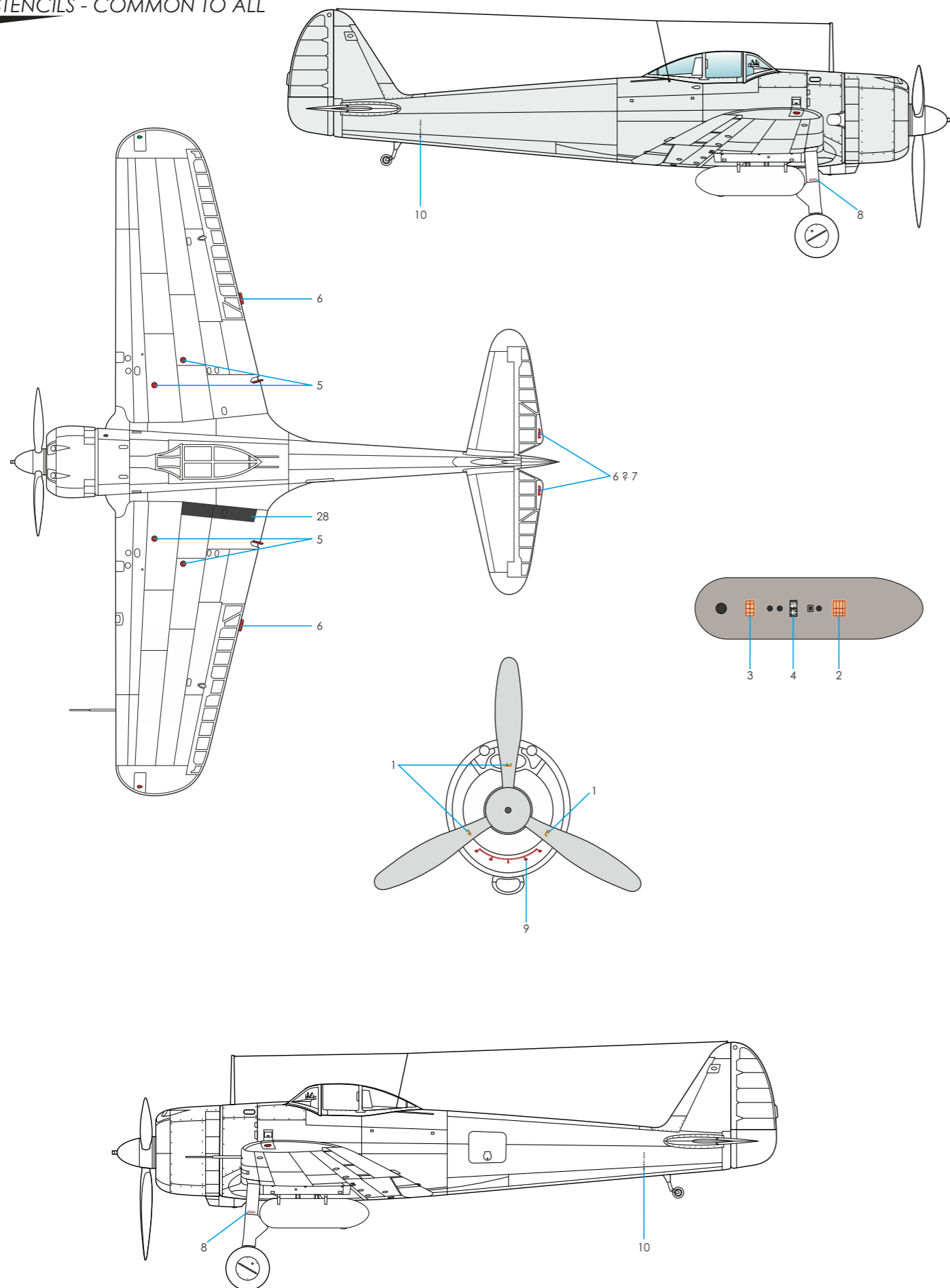


Letouny Ki-43-II Ko Hayabusa byly dodávány k bojovým jednotkám bez kamufláže, tj. v přírodní barvě kovu pouze s výsostnými znaky a žlutooranžovými identifikačními pruhy na náběžných hranách křídel. Letouny byly kamuflovány až u těchto jednotek a proto je pravděpodobné, že většina popisek na horních plochách byla při kamuflování zatřena.

Ki-43-II Ko Hayabusas were delivered to combat units without camouflage, eg. in natural metal finish with only national insignias and orange-yellow ID bands on wings' leading edges. The machines were camouflaged by the latter units according to the environment and unit rules. Therefore, it is possible that most of the stencils on upper surfaces were over painted.

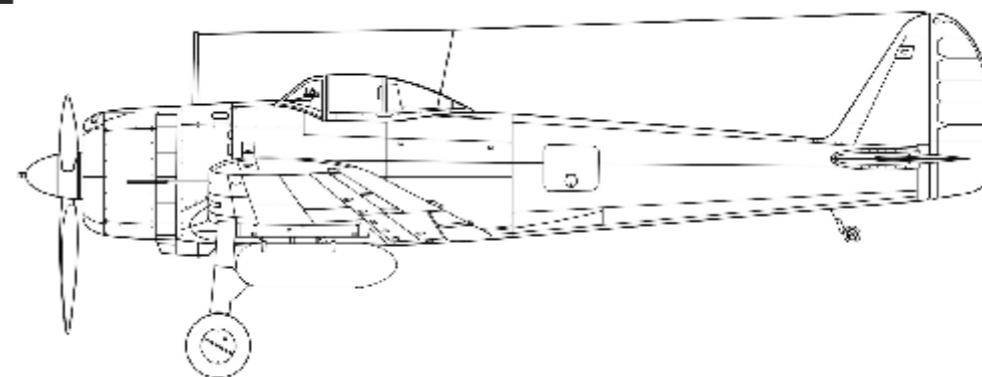
STENCILS - COMMON TO ALL



**Special
HOBBY**

1/72

SH 72170



NÁVOD / INSTRUCTION Nakajima Ki-43 II Ko Hayabusa

CZ

Japonské armádní letectvo zadalo v prosinci 1937 bez obvyklé soutěže firmě Nakajima vývoj nové stíhačky. Ta měla v budoucnu nahradit v té době do výzbroje stíhacích jednotek zařazované tehdy nové Ki-27. Po poměrně složitém vývoji spojeném s úpravami prototypů, kterých bylo celkem třináct, byl nový Ki-43-IKo s bojovým jménem Hayabusa přijat do výzbroje 9.1. 1941. Sériová výroba běžela již od září 1940. Do bojů se nové stíhačky dostaly nad Malajskem a Singaporem. Svou obratností překonávaly všechny spojenecké typy a smetly z oblohy prakticky vše. Ukázalo se ale, že při některých obrazech se letounům bortí poddimenzované křídlo.

V únoru 1942 vzletl prototyp nové verze Ki-43-II Ko se silnějším motorem Ha-115 a kratším zesíleným křídlem. Ta na výrobních linkách postupně nahradila Ki-43-I. Vyráběna byla i v licenci. Vývoj nových verzí pokračoval od Ki-43-II Otsu až ke Ki-43-III. U jednotlivých verzí se měnily kryty motoru, chladiče a postupně zesilovala výzbroj. Ki-43 se stal nejrozšířenějším japonským armádním stíhacím letadlem. Bojoval od začátku války až do jejího konce. Zařazen byl k třiceti čtyřem sentaiim a k dvanácti samostatným Hiko-sentaiim. Kromě toho se dostal do výzbroje loutkového státu Mančukuo, Thajska a po válce do letectev Indonesie, komunistické Číny a Francouzských koloniálních sil v Indočíně. Na začátku války byl považován Ki-43 za velmi nebezpečného protivníka. Zejména po té, co byl testován ukořistěný kus a spojenečtí piloti byly varováni, aby se nepouštěli do manévrových soubojů a používali taktiku „udeř a uteč“ nimbus Ki-43 pohasl. V pevninské části Čínsko-Indického bojiště dostal od spojenecké rozpoznávací služby jméno Jim, v jihozápadním Pacifiku pak Oscar. Jméno Oscar pak Ki-43 zůstalo při sjednocení kódových názvů.

Rozpětí: 10,84 m, délka: 8,92 m, max. rychlost ve výšce 4000 m: 530 km/h, dolet/s přídavnými nádržemi: 1760/3200 km, dostup: 11200 m

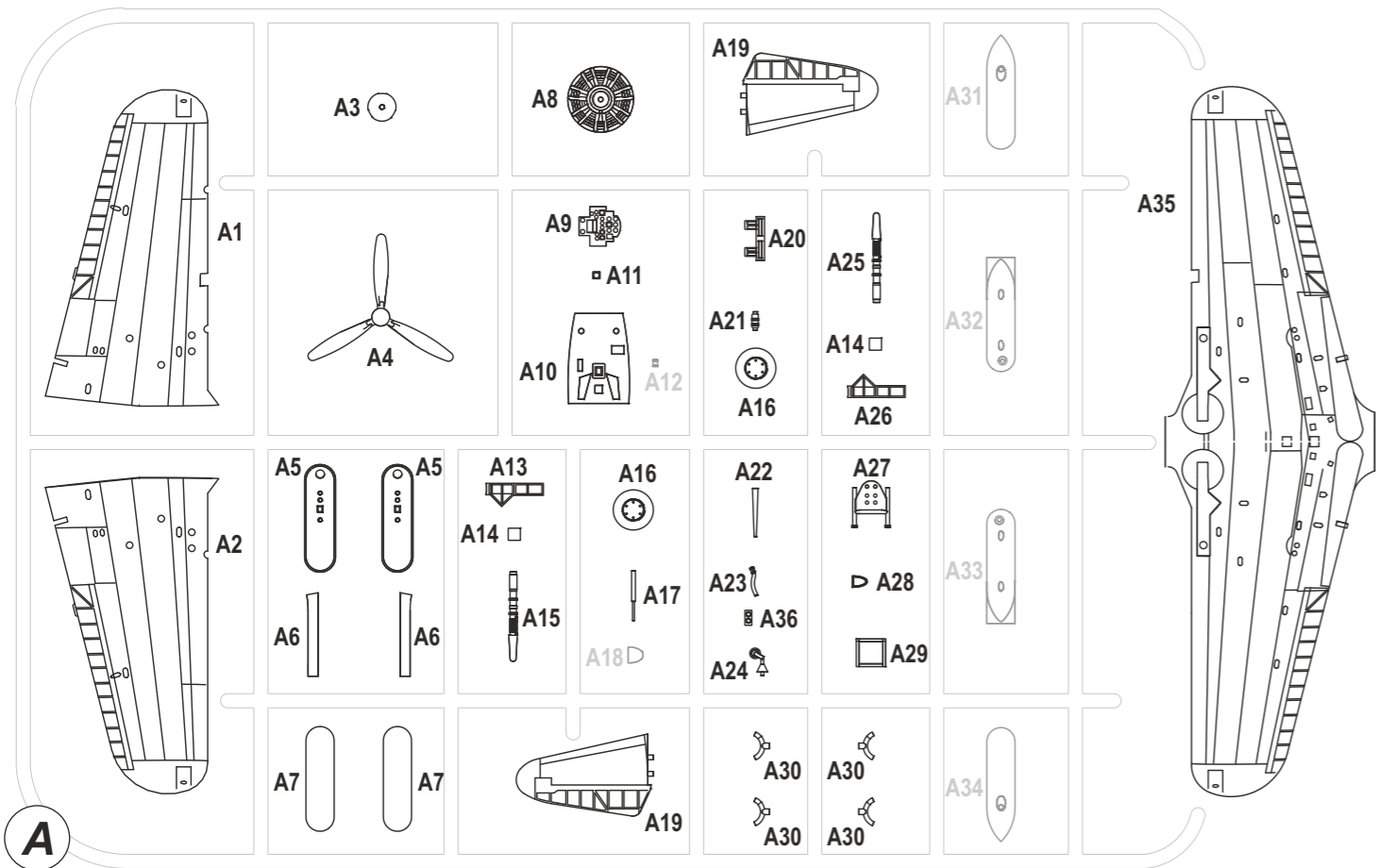
GB

Imperial Japanese Air Force issued Nakajima Company, without common competition, in December 1937 with development of new fighter aircraft. This new fighter should in future replace the recently assigned Ki-27. The development was complicated and somewhat prolonged because of the modifications. Thirteen prototypes were built and subsequently the new fighter, designated Ki-43-I Ko with combat name Hayabusa, was accepted by the IJAF on January 1, 1941, though the series production had started in September 1940. New fighters participated in fights over Malaya and Singapore. Hayabusa sported excellent maneuverability and outperformed every Allied type and was capable to sweep out the skies of any and every opponents. The combat experiences revealed that the wings has low strength and have tendency to disintegrate.

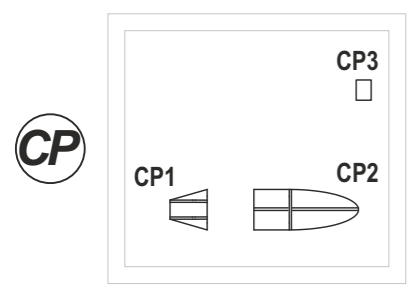
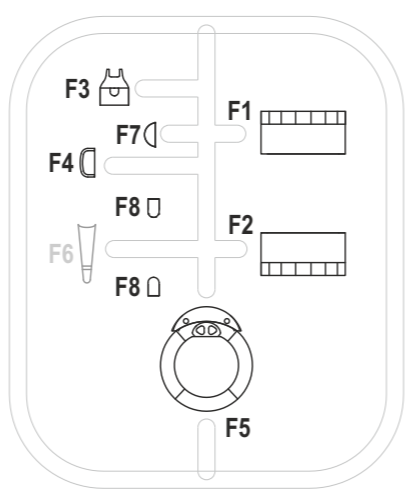
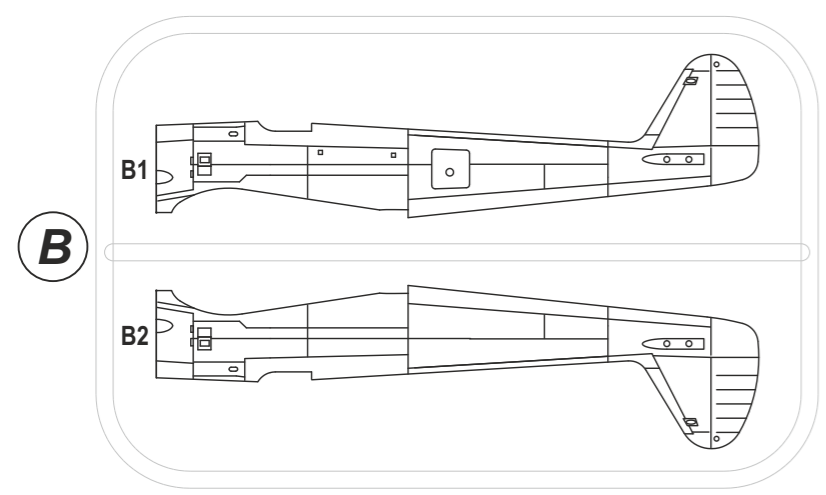
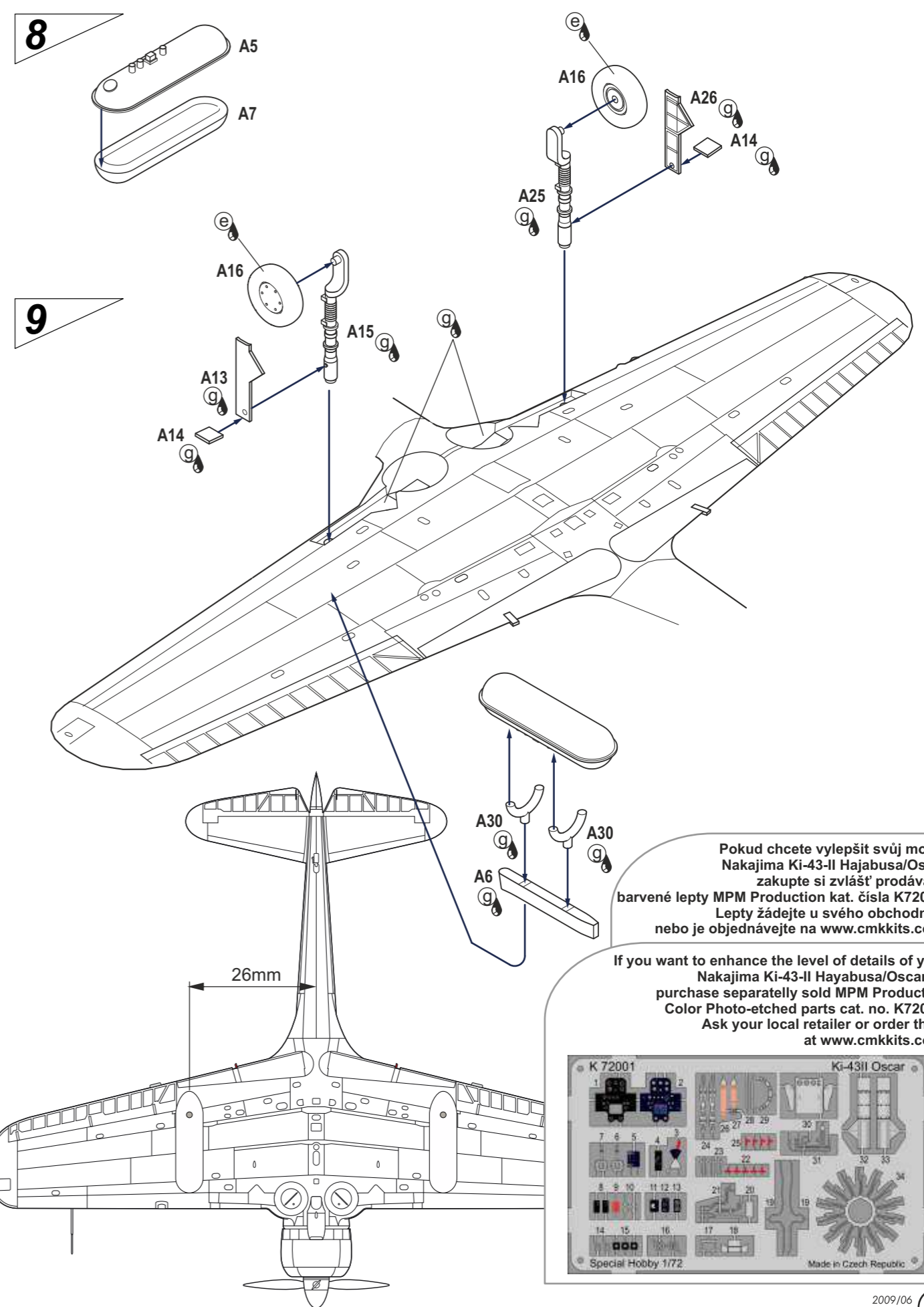
The prototype of the new version Ki-43-II with more powerful Ha-115 engine, shortened and strengthened wing took off for the first time in February 1942. Soon this new version replaced the older in production lines. The part of the production was shifted to other companies such as Tachikawa and Rikugun. The development continued from Ki-43-II Otsu to Ki-43-III. Particular version sported different shapes of cowlings, oil coolers and subsequently the armament was changed to heavier. Hayabusa soon became the most widely used fighter by IJAF. It fought from the beginning of the war up to its bitter end. Hayabusas were assigned to forty regular Sentais and twelve independent Hiko Sentais. Except of the latter, Hayabusas were used by puppet state Manchukuo, Thailand and after the war by Indonesia, communist China and French Colonial Forces in Indo-China. Hayabusa was considered highly dangerous opponent at the beginning of the war. This suspicion was confirmed when a seized example of Ki-43 was tested. Allied pilots were then warned not to try dogfight Hayabusas and instead use hit and run tactics. In the mainland CBI area allied intelligence issued for Ki-43 recognition code name Jim. In South East Pacific area it was named Oscar and this name was officially accepted for Nakajima Ki-43 of all versions.

Wingspan: 10.84 m, Length: 8.92 m, Max. Speed at 4000 m: 530 kmh, Range / with external fuel tanks: 1760/ 3200 km, Service Ceiling: 11,200 m.

DÍLY - PARTS - TEILE - PIÈCES



SESTAVA - ASSEMBLY - BAUANLEITUNG - ASSEMBLAGE



Barvy GUNZE/ GUNZE Colours	
(A) Černá/ BLACK	H12/C33
(b) Transp. modrá/CLEAR BLUE	H93/C50
(c) Transp. zelená/CLEAR GREEN	H94/C138
(d) Motor. šedá/ ENGINE GREY	H339/C339
(e) Pneu. šedá/ TIRE BLACK	H77/C137
(f) Tmavý kov/ DARK IRON	MC214
(g) Hliník/ ALUMINIUM	H8/C8

MOŽNOST VOLBY
OPTIONAL
NACH BELIEBEN
OPTION

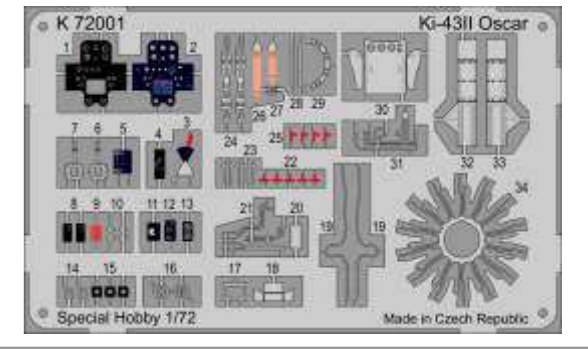
ZHOTOVIT NOVĚ
SCRATCH BUILD
FERTIGSTELLEN
ACHEVER

GSI
colours code
NATŘÍT
COLOUR
FARBEN
PEINDRE

SH72170 Nakajima Ki-43 II Ko Hayabusa 2

Pokud chcete vylepšit svůj model Nakajima Ki-43-II Hayabusa/Oscar zakupte si zvlášť prodávané barvené lepty MPM Production kat. čísla K72001. Lepty žádejte u svého obchodníka nebo je objednávejte na www.cmkkits.com.

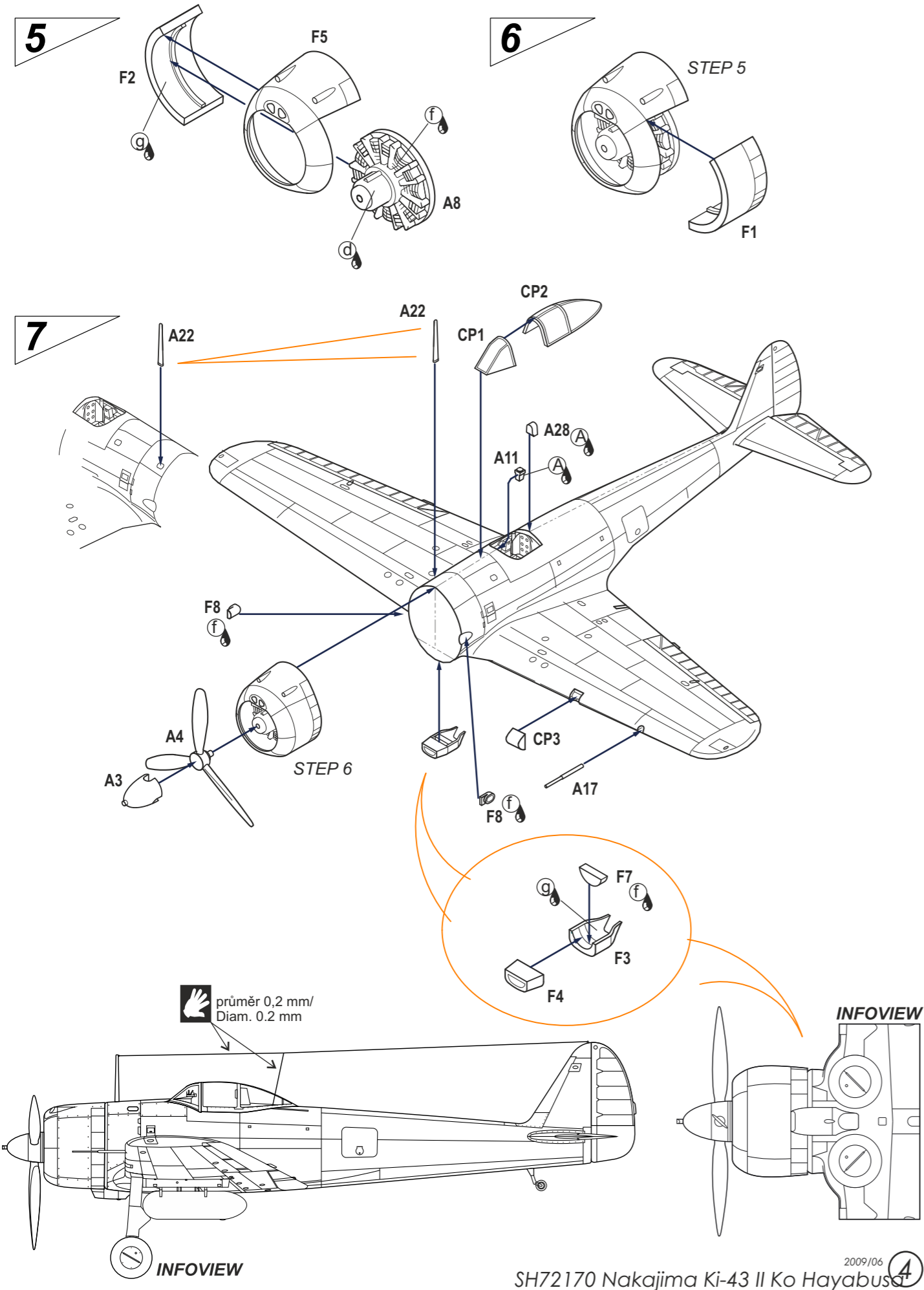
If you want to enhance the level of details of your Nakajima Ki-43-II Hayabusa/Oscar kit purchase separately sold MPM Production Color Photo-etched parts cat. no. K72001. Ask your local retailer or order them at www.cmkkits.com.



SH72170 Nakajima Ki-43 II Ko Hayabusa 5

2009/06

SESTAVA - ASSEMBLY - BAUANLEITUNG- ASSEMBLAGE



SESTAVA - ASSEMBLY - BAUANLEITUNG- ASSEMBLAGE

