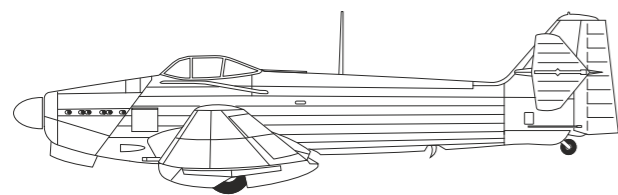


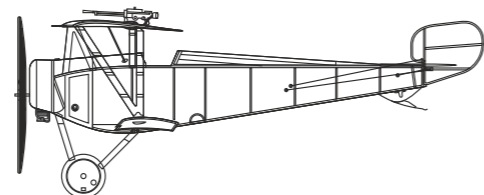
1/48

Special HOBBY Azur limited run plastic kits
 High quality injected plastic kits - short run/ Vstříkované modely - limitovaná série

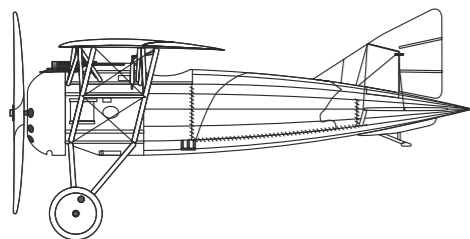
French Colors 1914 - 1945



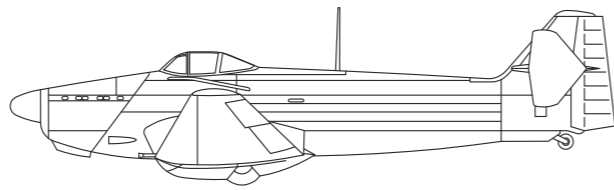
SH48058 Loire-Nieuport LN 40/401



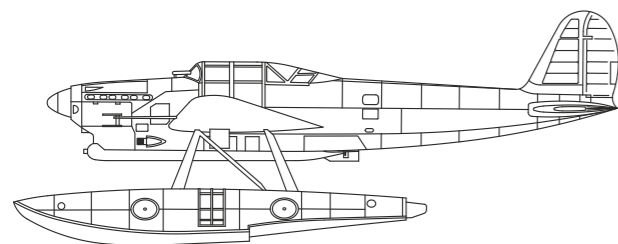
SH48082 Nieuport 10 "Single Seater" 1/48



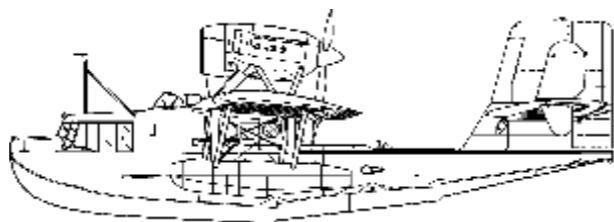
SH48099 Morane Saulnier AI



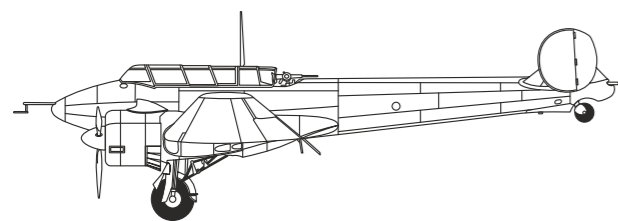
A022 Loire-Nieuport LN 411 1/48



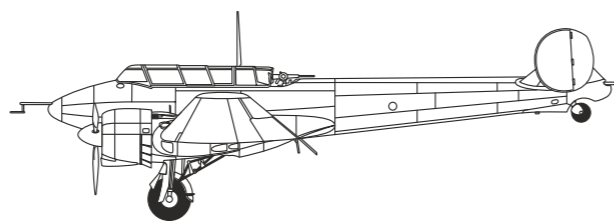
A022 Latécoere 298



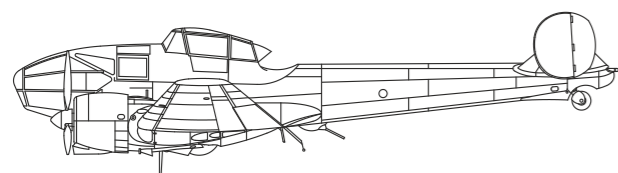
A038 Loire 130M 1/48



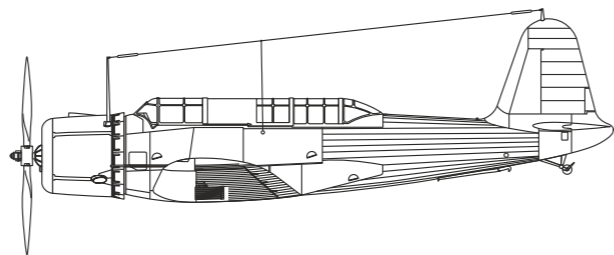
A057 Potez 630



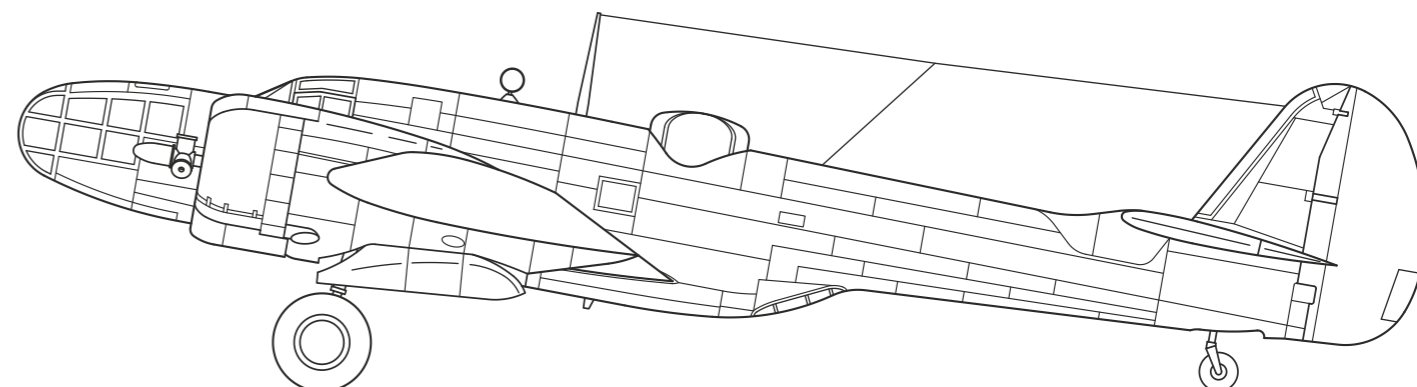
1/48 SH48058 Potez 631 1/48



A059 Potez 63-11



1/48 SH48084 V-156F Vindicator "French Navy" 1/48



NÁVOD / INSTRUCTION

SH48114 model 167F A.3 "Glenn over France 1940/45"

EN

At the end of 1937 US Army Air Force issued competition specification for new Attack category aircraft (attack/ light bomber). Four companies entered the competition and the winner was Douglas Company with its DB-7 (A-20 Havoc). Martin Co. focused on export. Even though its Model 167W wasn't accepted by USAAF, it was mass produced. The first order came from France for modified Model 167F. At all 257 machines were delivered. Martin 167 A-3 with non official name Glenn were assembled in Casablanca and subsequently assigned to combat units. Not all of them reached their destined units. During the Battle of France Glenns carried out 418 combat flights and 18 machines, in total, were lost during air combats. Other machines were lost on ground and the rest flown over to Africa. They were used by both Vichy French Air Force and Free French Air Force. The additional orders were taken over by Great Britain. The small initial series of Martin 167F with French equipment was used for non combat purposes. Further series were produced according to British requirements. Britain designated them Maryland Mk.I (R-1830 SC3G engines with single stage superchargers) and Maryland Mk.II (R-1830 S3C4G engines with double stage superchargers). Both versions served with FAA, RAF and SAAF. One of the FAA no. 771 Squadron machines spotted Bismarck departing its anchorage in Norway. RAF and SAAF deployed their Marylands mainly in MTO, Malta and Africa. The assignment varied from bomber, reconnaissance to night fighter missions. During 1942 were Marylands subsequently withdrawn from active duty.

Wingspan: 18.69 m, Length: 14.22 m, Max. Speed: 485 kmh, Service Ceiling: 8,997 m (Mk.I)/ 9,448 m (Mk.II), Range with bomb load: 1,635 km.

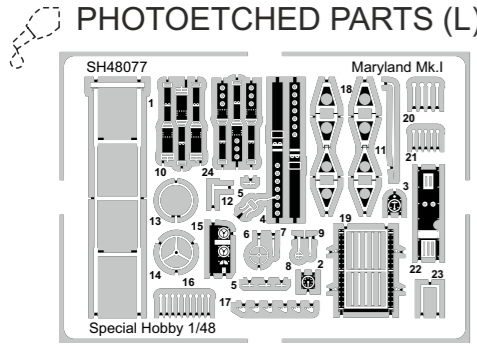
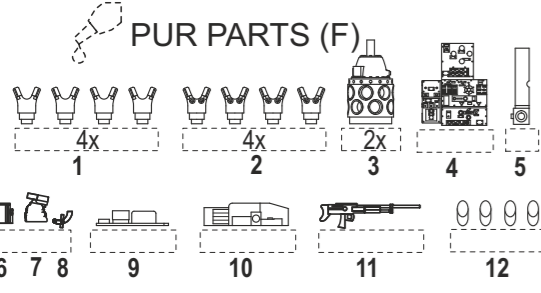
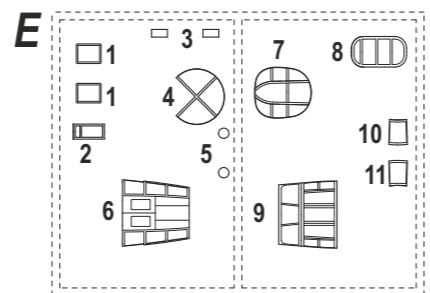
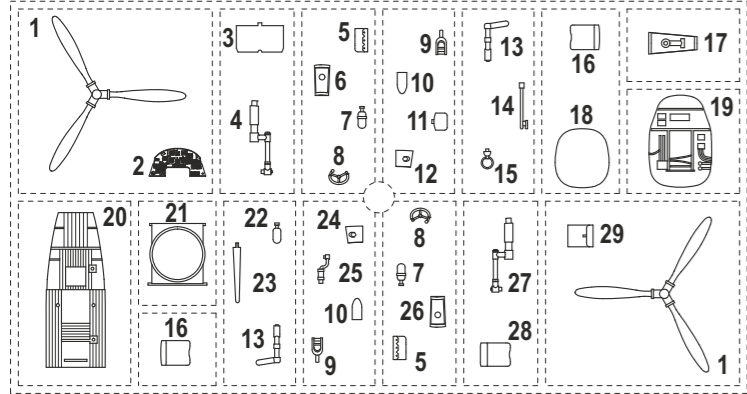
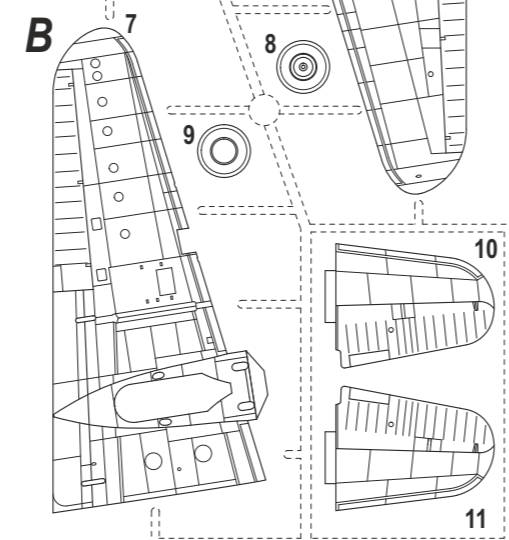
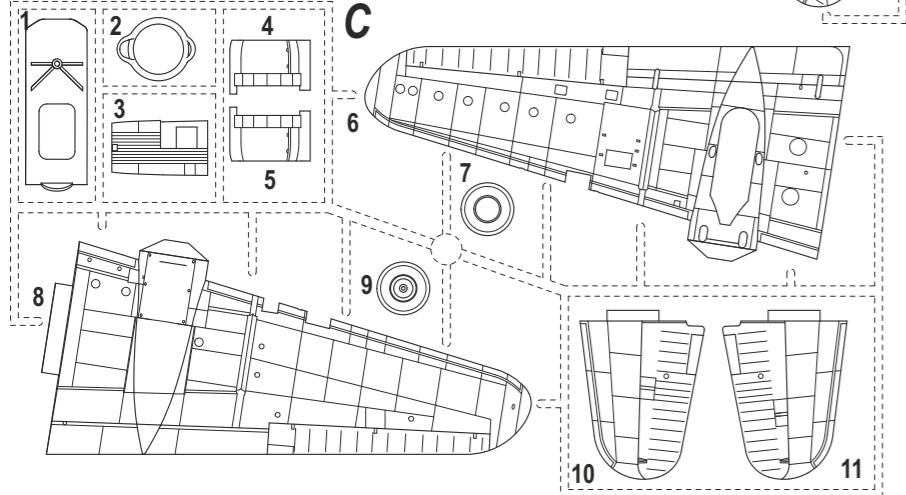
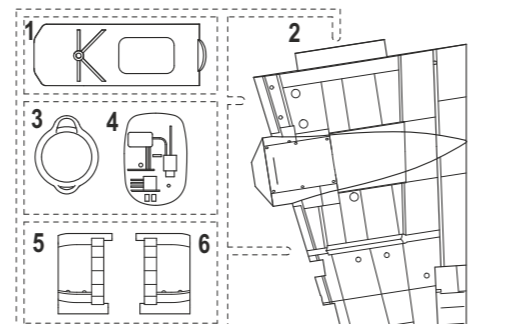
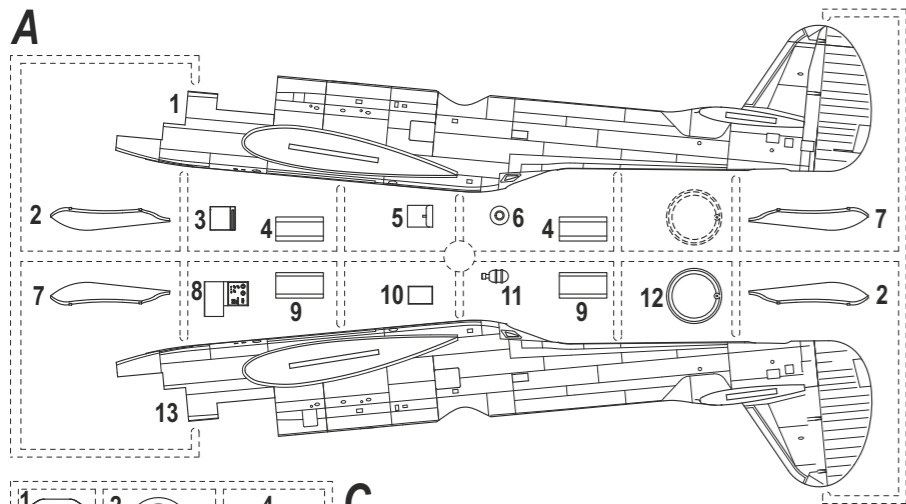
CZ

Na konci roku 1937 vypsalo armádní letectvo USA soutěž na nový letoun kategorie Attack (útočný/lehký bombardovací). Do soutěže se přihlásily čtyři firmy, vítězem se stala firma Douglas se svým DB-7 (A-20 Havoc). Firma Martin se ale soustředila na exportní objednávky, takže i přes to, že její model 167W nebyl přijat do výzbroje letectva US Army, vyráběl se sériově. Jako první si objednala dle svých požadavků upravený model 167F Francie. Ta dostala celkem 257 kusů. Pod označením Martin 167A-3 a neoficiálním jménem Glenn byly nové stroje montovány v Casablance a postupně zařazovány k bojovým jednotkám. Tam se nedostaly zdaleka všechny. V bitvě o Francii provedly Glenny 418 bojových vzletů, celkem bylo ztraceno ve vzdušných bojích 18 strojů. Další byly zničeny na zemi a zbylé ulétly do Afriky. Dostaly se do výzbroje jak Vichistické Francie, tak Svobodných Francouzů. Další objednávky převzala Velká Británie. Po malé sérii Martinů 167F s francouzským vybavením, která byla použita k nebojovým účelům byly stroje z dalších objednávek vybaveny dle britských požadavků. Británie používala tyto stroje jako Maryland Mk.I (s motory R-1830 SC3G s jednostupňovými kompresory) a Maryland Mk.II (s motory R-1830 S3C4G s dvoustupňovými kompresory). Sloužily jak u FAA, např. jeden stroj z No.771 Sq. FAA zjistil, že Bismarck opustil kotviště v Norsku, tak u RAF a SAAF. RAF a SAAF nasadilo své Marylandy hlavně ve Středomoří, na Maltě a v Africe. Spektrum použití bylo velmi široké, od bombardování a průzkumu až k nočnímu stíhání. Během roku 1942 byly postupně vyřazovány. rozpětí: 18,69 m, délka: 14,22 m, max. rychlost: 485 km/h, dostup: 8 997 m (Mk.I)/9448 m (Mk.II), dolet s pumovým nákladem 1635 km



Bližší informace na internetových stránkách www.cmkkits.com
 Further information at internet pages www.cmkkits.com

1/48



H8 / C8	Aluminium / Hliníková
H12 / C33	Matt Black / Matná černá
H17 / C29	Dark Brown / Hnědá
H27 / C44	Tan / Plátno
H52 / C12	Olive Drab / Olivová
H57 / C73	Aircraft Grey / Šedá
H58 / C27	Interior Green / Interiérová zelená
H73 / C23	Khaki / Khaki
H76 / C61	Burnt Iron / Opálený kov
H77 / C137	Tire Black / Černá na pneumatiky
H307 / C307	Dark Grey-Blue / Tmavá modrošedá
H329 / C329	Yellow / Žlutá
H337 / C337	Dark Blue-grey / Tmavá modrošedá
C370	Azure Blue / Azurová modrá
MC213	Stainless / Ocelová
MC214	Dark Iron / Černá kovová
MC218	Aluminium / Hliníková



Vyrobít
Scratch build
Fertigstellen
Achever

Lepidlo na kov
Glue for metal
Metallkleber
Colle a metal

Ohnout
Bend
Biegen
Courber

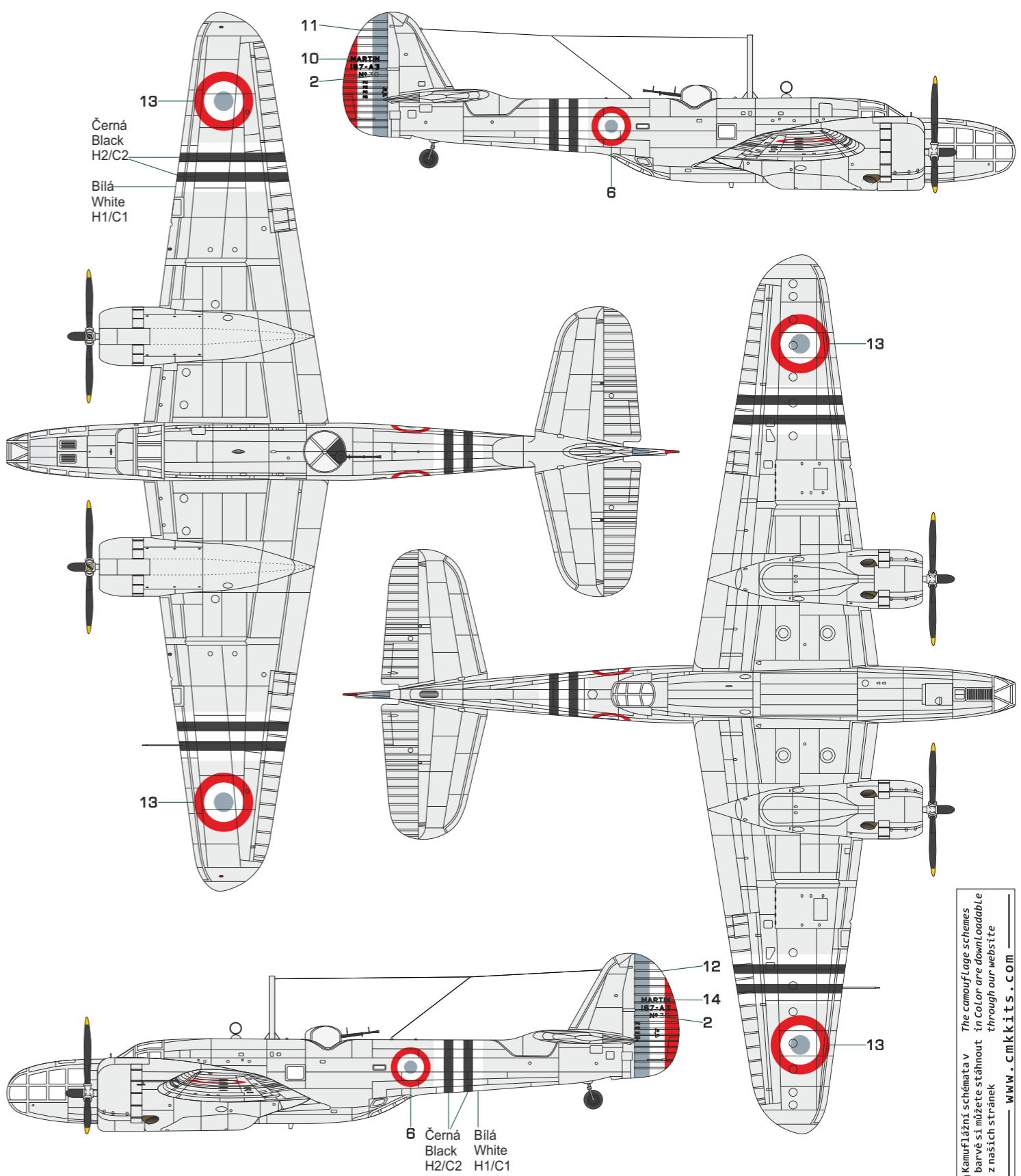
Možnost volby
Optional
Nach beliebigen
Option

Oddělit
Cut with knife
Mit Messer schneiden
Couper au couteau

Martin 167F A.3 No.30, GB I/34 Béarn, FFI, základna Bordeaux, 1944/45. Glenn No.30 byl sestřelen německým flakem 7. ledna 1945 u Verdonu, celá osádka zahynula.

Martin 167F A.3 No.30, GB I/34 Béarn, FFI, Bordeaux airbase, 1944/45. On January 7, 1945 was Glenn No.30 shot down by German Flak near Verdon; whole crew perished.

CAM. D

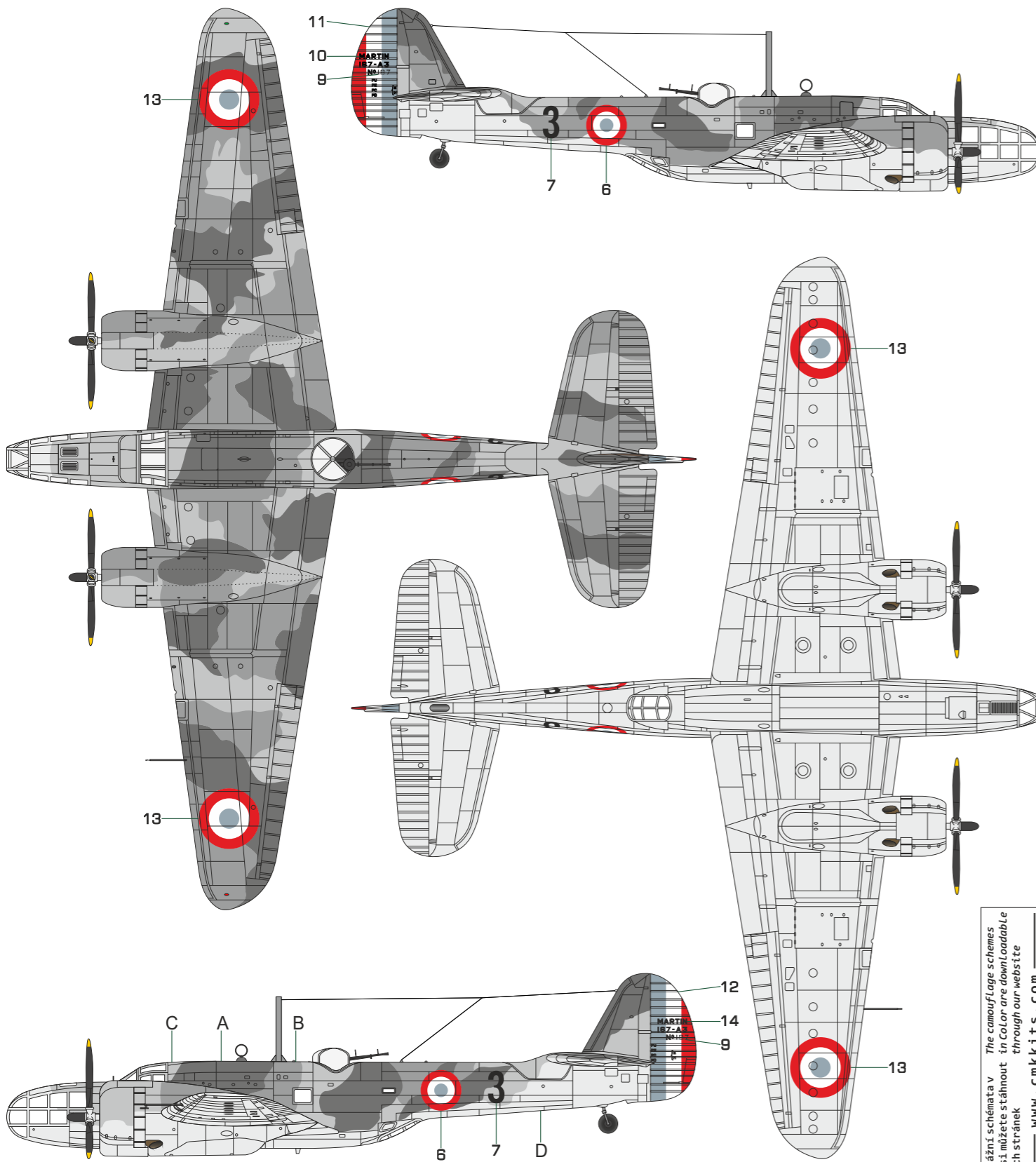


Hliníková Aluminium H8/C8

The camouflage schemes in color are downloadable through our website www.cmkkits.com



CAM. C



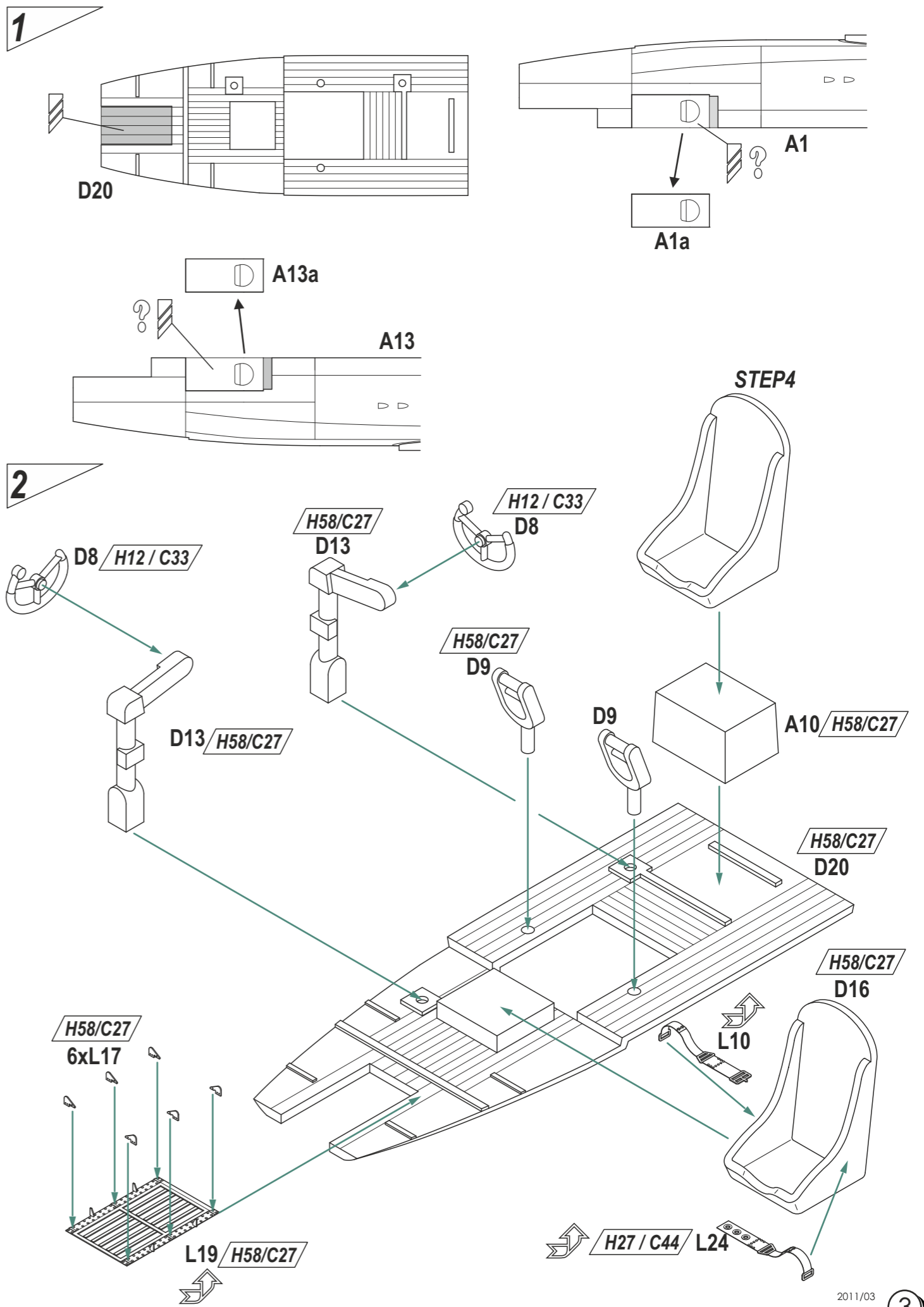
- A** Khaki H73/C23
- B** Tmavá hnědá Dark Brown H17/C29
- C** Tmavá šedomodrá Dark Grey-Blue H307/C307
- D** Nebeská šedomodrá Sky Grey-Blue H337/C337

Kamufážní schémata v barvě si můžete stáhnout z našich stránek
 The camouflage schemes in color are downloadable through our website
www.cmkkits.com



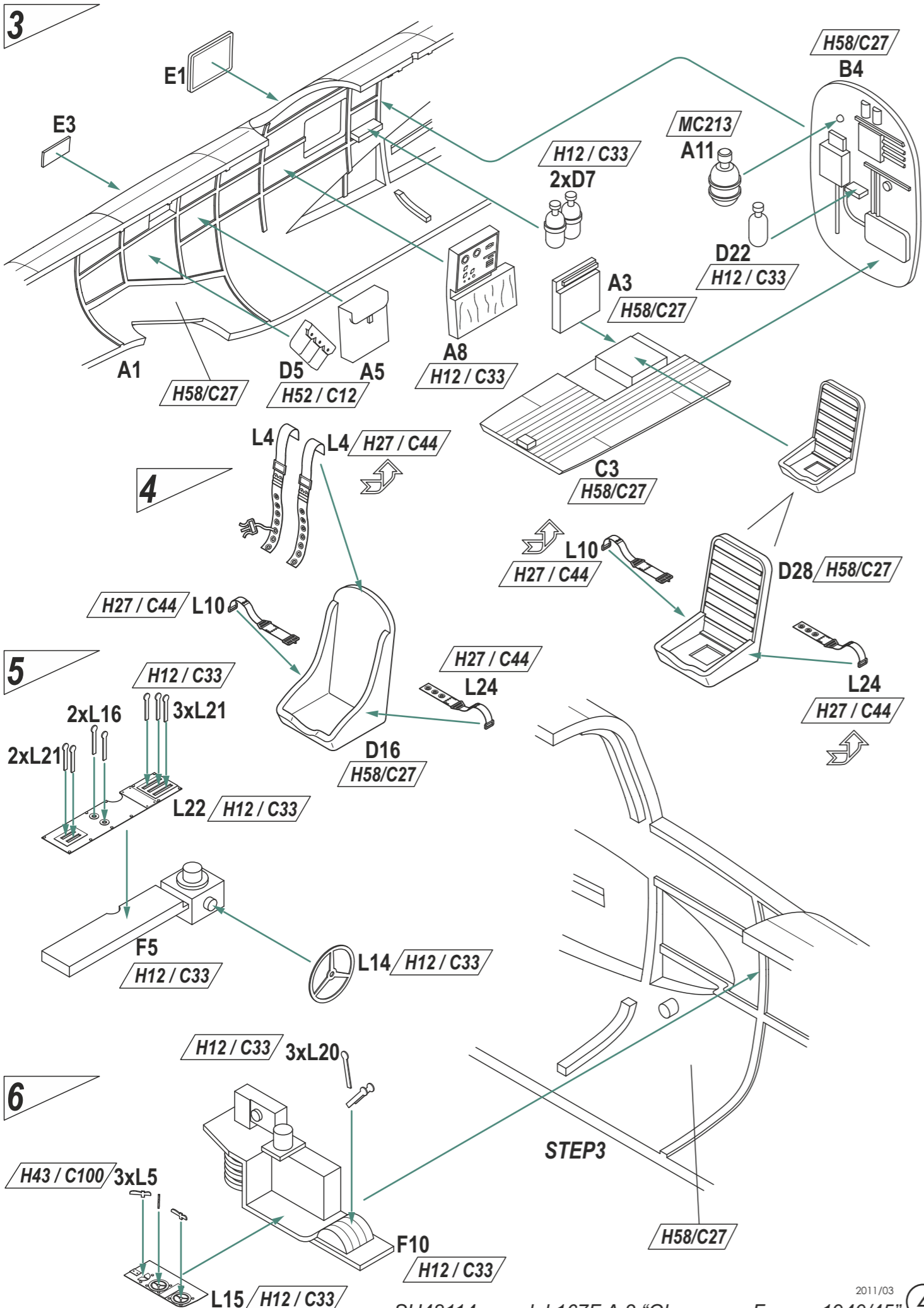
03/2011

SH 48114 model 167A.3 Maryland



SH48114 - model 167F A.3 "Glenn over France 1940/45" ③

2011/03

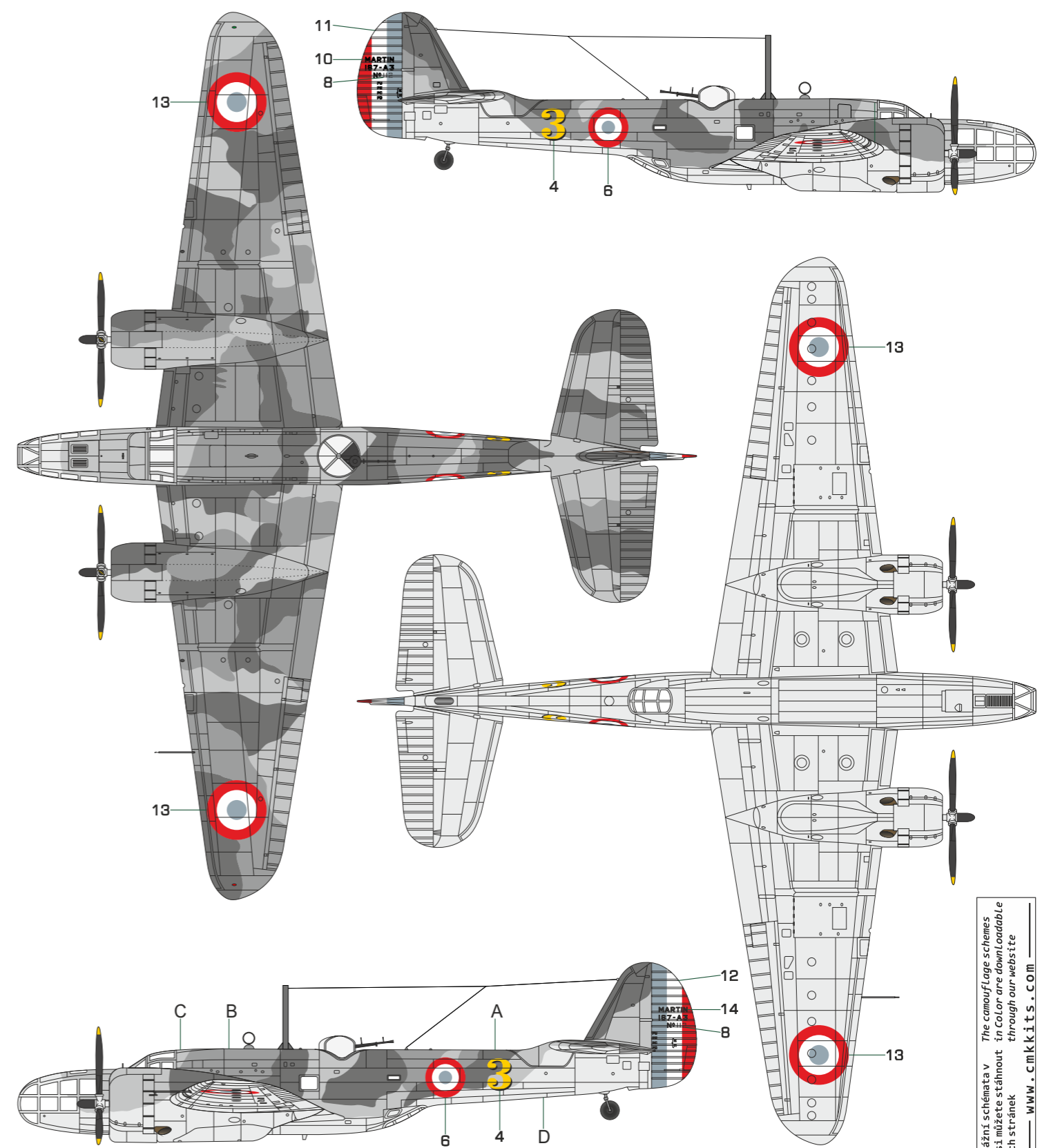


SH48114 - model 167F A.3 "Glenn over France 1940/45" 4

Martin 167F A.3 No.112/ žlutá 3, GB II/63, základna Toulouse-Francazal, červen 1940.

Martin 167F A.3 No.112/ Yellow "3", GB II/63, Toulouse-Francazal airbase, June 1940.

CAM. B



- A Khaki
Khaki
H73/C23
- B Tmavá hnědá
Dark Brown
H17/C29
- C Tmavá šedomodrá
Dark Grey-Blue
H307/C307
- D Nebeská šedomodrá
Sky Grey-Blue
H337/C337

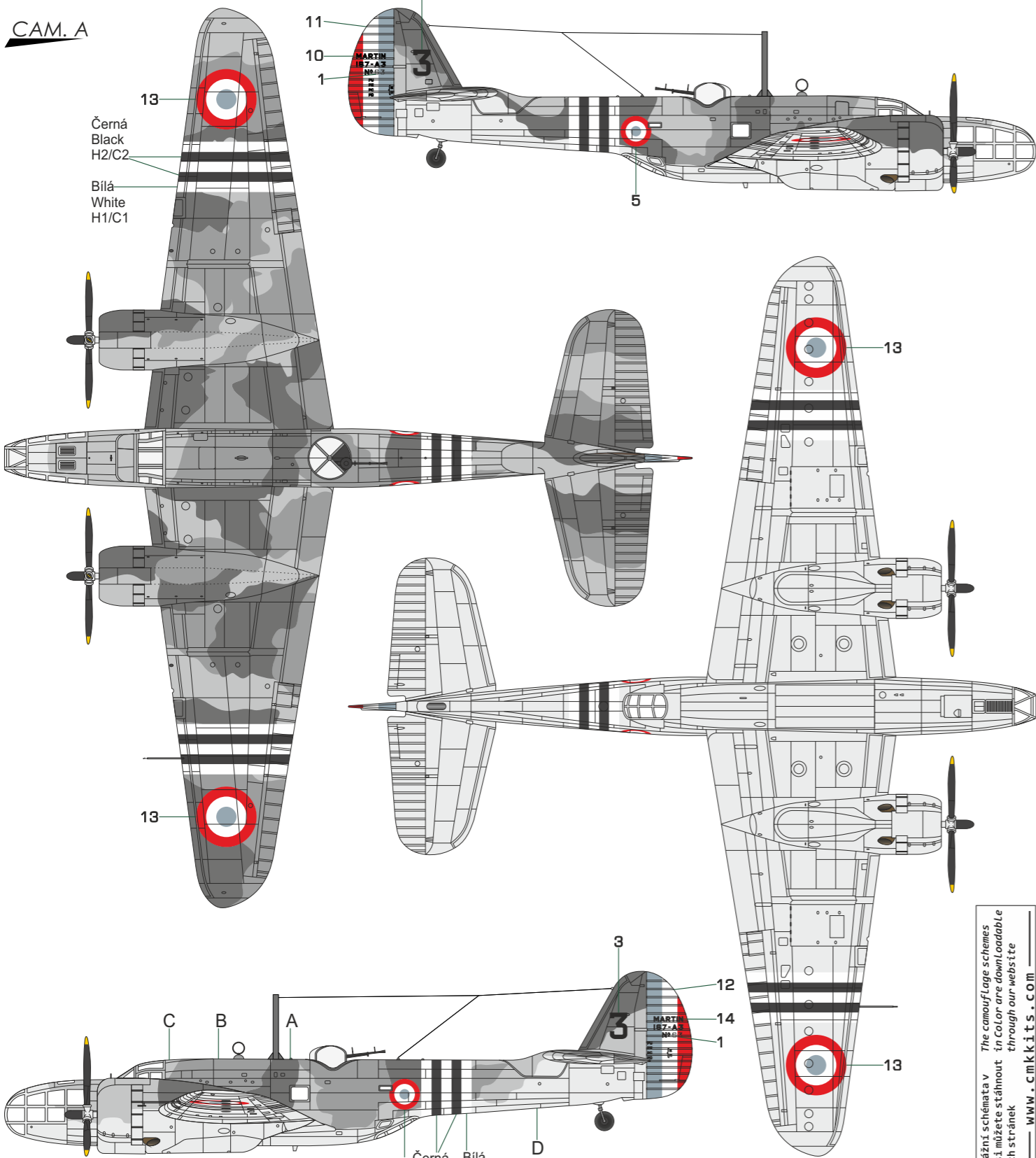
Kamuflažní schémata v barvě si můžete stáhnout z našich stránek
 The camouflage schemes in color are downloadable through our website
 WWW.CMKITTS.COM



Martin 167F A.3 No.63/ černá 3, Groupement Patrie, FFI, základna Toulouse-Francazal, září 1944. Stroje Groupement Patrie byly používány k průzkumným letům nad pobřežím Francie stále obsazeným Němci. (žluté lemy znaků a červené číslo 3 na titulním obrázku je malířův omyl)

Martin 167F A.3 No.63/ Black "3", Groupement Patrie, FFI, Toulouse-Francazal airbase, September 1944. Groupement Patrie machines were used for reconnaissance flights over French coast still occupied by Germans. (The national insignias with yellow outline and Red "3" are the artist's mistake.)

CAM. A



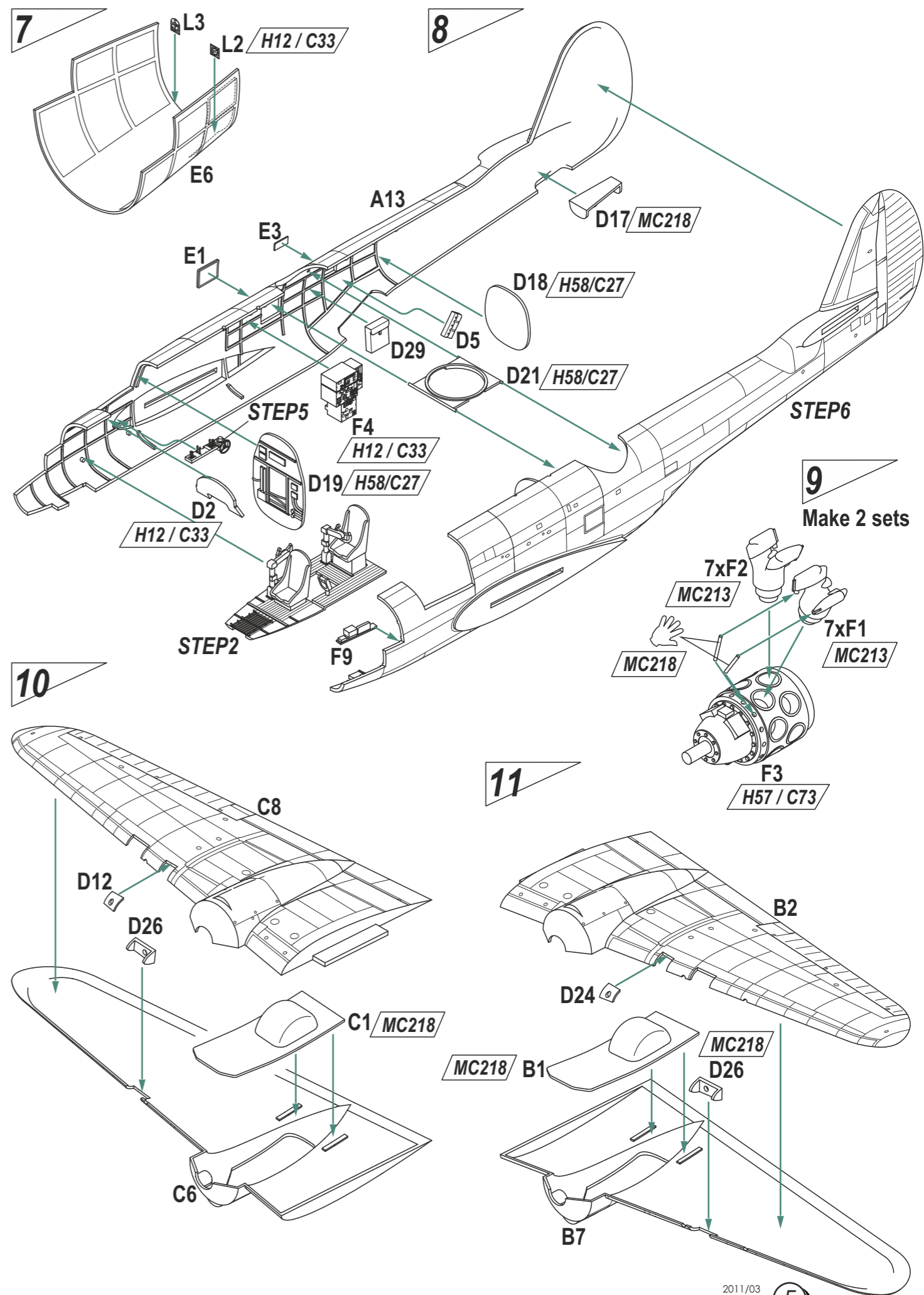
- A** Khaki H73/C23
- B** Tmavá hnědá Dark Brown H17/C29
- C** Tmavá šedomodrá Dark Grey-Blue H307/C307
- D** Nebeská šedomodrá Sky Grey-Blue H337/C337

The camouflage schemes in color are downloadable through our website www.cmkkits.com
 Kamuflažní schémata v barvě si můžete stáhnout z našich stránek



03/2011

SH 48114 model 167A.3 Maryland



SH48114 - model 167F A.3 "Glenn over France 1940/45"

2011/03

5

